



**Про вплив повені внаслідок
руйнування греблі Каховської ГЕС на
природні комплекси національного
природного парку
«Білобережжя Святослава» 2023,2024
роки.**



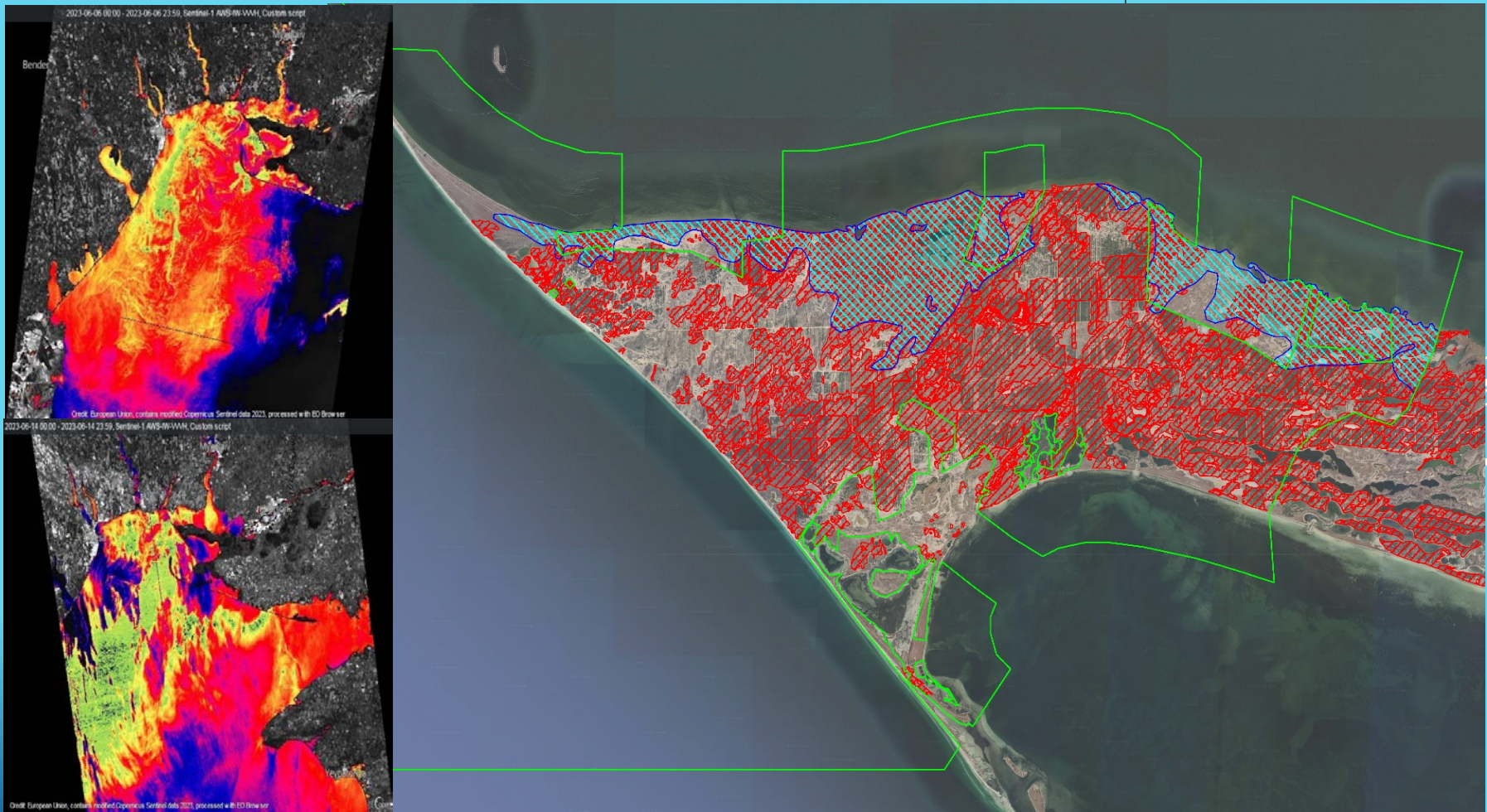
Встановлення результатів (наслідків) дії повені протягом 2023-2024 років на природні комплекси парку працівники науково-дослідного відділу НПП проводили за допомогою дистанційного моніторингу шляхом аналізу (дешифрації) супутникової зйомки. Результати доповнювались та уточнювались шляхом натурних спостережень на локальній ділянці тимчасово окупованої Кінбурнської коси, вони мають фрагментований характер але досить точно визначають основні тенденції впливу повені в наступний період.



Негативний вплив повені частково можливий був в солончакових комплексах в ур. Кінбурнська Стрілка, які знаходяться нижче рівня Чорного моря $-0,4$ м). Тривалість підтоплення на деяких ділянках урочища в 2023 році складала до 2-3 місяців, з наявним вегетаційним стресом рослинного покриву. В 2024 році кардинальних змін індексів вегетації на цій ділянці в порівнянні з 2022 роком не зафіксовано.



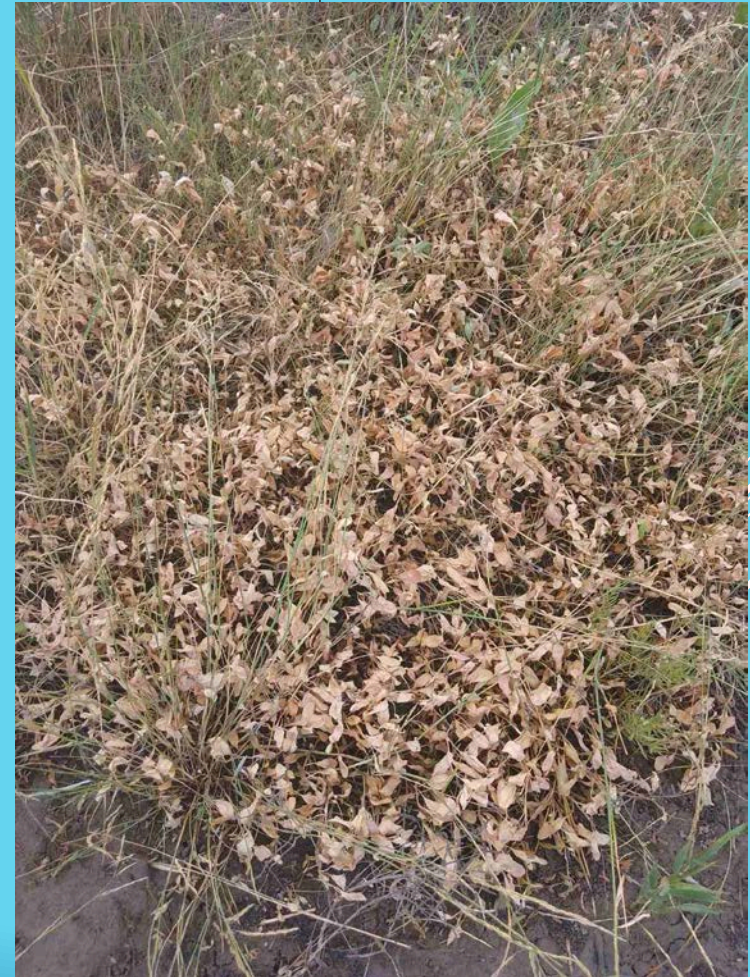
Нами було зафіксовано затоплення на площі приблизно 1472 га, з яких 700 га не затоплювалися в минулі періоди. Негативний вплив повені було посилено постійними пожежами в тому числі на суміжних ділянках. Акваторії Парку в результаті даної катастрофи також постраждали в результаті забруднення.



На ділянках затоплення, рослинний комплекс включає такі угруповання, що мають різноманітний охоронний статус - Берези дніпровської, сона лучного, волошки короткоголової, трьох видів плодоріжок та інш.



20 червня 2023 року НДВ парку створено тимчасову ПП (пробну площадку) для фіксації впливу на рослинний покривна території села Василівка. Станом на квітень 2024 року значних випадів або пошкоджень рослин, зміни типу рослинного угруповання на тимчасовій пробній площі та в межах села Василівка - не зафіксовано.



Оскільки підтоплення відбулося у розпал гніздового періоду, то могли постраждати 26 видів птахів, як від досить різкого підйому води, внаслідок знищення гнізд та загибелі пташенят.



Гніздо просянки



Гніздо бугайчика



Гніздо очеретянки великої



Пташенята чоботаря



Гніздо довгонога



Лиска біля гнізда



Пташеня річкового крячка



Види, що мають жорстку територіальну прив'язку і ведуть осілий спосіб життя, а це насамперед ємуранчик Фальцфейна та сліпак пісчаний, з високою ймовірністю загинули в зонах затоплення.



Внутрішні озера Василівських та Бієнкових плавнів є природним нерестовищем риб родини коропових; потрапляння у водойму забрудненої води стало критичним фактором для ікри та молоді риб; значна їх кількість загинула у водяних пастках понижень.



Найбільш істотний вплив повинь мала на іхтіофауну та водну рослинність: через прохід великих мас прісної води відбулось практично повне опріснення ДБЛ, підняття загального рівня лиману (у серпні, восени та в грудні він був, в середньому, на 20-25 см вище звичайного ніж в попередні роки), винесення за межі лиману всіх морських організмів (водорості, медузи, безхребетні та риби), які були адвентами на цих ділянках протягом 30-40 років. Також починаючи з кінця червня 2023 року відбувалось прогресуюче заростання дна прибережної смуги ДБЛ в тому числі напроти села Василівка.

Зафіксовано переміщення з повеневим потоком до на акваторії парку у перше півріччя після катастрофи у доволі великих кількостях прісноводних видів риб, які заходили сюди раніше досить рідко: сом звичайний та щука звичайна . Також з'явилися види, яких на території парку взагалі не було в'юн звичайний (*Misgurnus fossilis*) та інвазійний ротань-головешка (*Perccottus glenii*), або не зустрічались уже більше 25 років - лин (*Tinca tinca*). Станом на квітень 2024 така тенденція ще зберігалась. 3 травня доступ до авкваторії ДБЛ закритий.



Загалом для території парку наслідки повені - це поєднання позитивного та негативного сценаріїв впливу на природні комплекси парку. Об'єм шкоди після руйнування греблі Каховської ГЕС, особливо внаслідок забруднення акваторій завдано дуже значний, але вплив має також як і нейтральний характер, так і деякі навіть позитивні наслідки, які більш точно можна визначати тільки після широких спостережень безпосередньо на Кінбурнському півострові.



Загалом природа має дуже значний потенціал для самовідновлення і вода, прісна вода грає в процесі відновлення більше стимулюючу роль на відміну від війни з її негативом, що не залишає шансів ні для природи ні для життя людини.



Дякую за вашу щирі увагу !

